

# Dossier de presse

LA  
NUIT  
DES CHERCHEURS  
24 SEPTEMBRE  
2010

[www.nuitdeschercheurs-france.eu](http://www.nuitdeschercheurs-france.eu)

CLERMONT L'HERAULT  
MARCOULE  
MONTPELLIER  
NIMES

Manifestation gratuite  
Ouverte à tous  
de 19h à 00h

CREATION : COMME UN SOLEIL



THÉÂTRE DE CLERMONT L'HERAULT  
SCÈNE CONVENTIONNÉE  
POUR LES ÉCRITURES POÉTIQUES ET SCÉNIQUES

## Sommaire:

- Événement et programme page 3
- Les chercheurs page 4
- Les artistes page 9
- Les organisateurs page 12

## Contact:

**ConnaiSciences**

Tel : 04 34 26 81 30

[ambar.gonzalez@connaisciences.fr](mailto:ambar.gonzalez@connaisciences.fr)

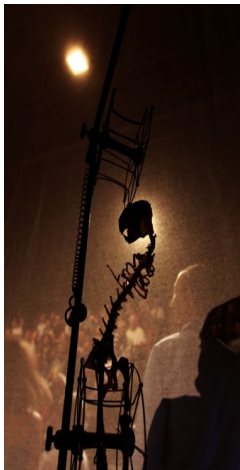
[www.connaisciences.fr](http://www.connaisciences.fr)



Une soirée magique a lieu simultanément dans plus de 150 villes européennes : Rome, Cracovie, Besançon, Oslo, Amsterdam... À Montpellier, ConnaiSciences et le domaine d'O accueillent des binômes artistes/scientifiques pour un moment de création en commun. Ainsi, la recherche et l'art se rencontrent pour inviter le public à la découverte, à l'échange, au partage. Cette forme innovante présente les fruits des réflexions des artistes et des chercheurs.

Astronomie, théâtre, psychologie, musique, robotique... une hétérogénéité de domaines mise en place pour une soirée insolite. L'objectif ? Inciter au dialogue, à l'écoute mutuelle et éloigner des esprits l'idée reçue du chercheur isolé, du « savant fou » enfermé dans son laboratoire. Une journée de travail en commun entre artistes et chercheurs est organisée au domaine d'O, permettant à chacun de faire connaissance et d'échanger sur les recherches en cours. Pour les artistes cet échange forme le terreau d'une restitution au public durant la soirée. La Compagnie BruitQuiCourt rythme la Nuit des chercheurs et donne une atmosphère « curieuse, intrigante, légère et décalée ».

## Programme :



**1. Ouverture :** Croisements de regards. Écoutez/regardez les restitutions faites par des artistes, les rendus qu'ils proposent à partir de leurs rencontres avec des chercheurs.

**2. « Speed-searching » ou Jeu de rencontres rapides :** Rencontrez votre chercheur, découvrez-le en quelques minutes... Un GONG mettra fin à ce plaisir partagé. La frustration de la rapidité de ces rencontres suscite le désir d'aller retrouver ensuite « son » chercheur. C'est le moment : approfondissez votre relation en dernière partie de soirée.

**3. Dégustation d'eaux :** L'eau n'a pas un goût unique, venez découvrir les multiples saveurs des eaux.

**4. La vraie rencontre du chercheur :** Vous avez choisi votre chercheur, prenez maintenant le temps d'aller parler autour d'une table ou d'un simple verre avec le chercheur qui vous a le plus touché... Cette fois ci en totale liberté et au rythme que vous souhaitez.

Si vous désirez passer un moment de connaissance et de plaisir dans une ambiance originale, si vous n'avez jamais eu l'opportunité d'échanger avec un chercheur, de comprendre ce qui l'anime et si vous désirez assouvir votre curiosité, La Nuit des Chercheurs vous offre une soirée pleine de surprises !

**Lieu :** domaine d'O 178 rue de la Carrièresse  
34 090 Montpellier (Tramway ligne 1, Arrêt Château d'O)

**Date et horaires :** 24 septembre 2010 de 19h à 24h  
La terrasse d'O, service de restauration du domaine d'O, est ouvert pendant la soirée.

**Tarifs :** gratuit sur réservation au **N°Vert 0 800 200 165**

APPEL GRATUIT DEPUIS UN POSTE FIXE



## Les chercheurs

### François Bonhomme (UM2) Océanographe



Directeur de recherche à l'Université de Montpellier 2 et directeur du Service Commun de la Station Marine de Sète. Sa thématique de recherche est la différenciation génétique des populations et leur évolution.

**Ce qui vous plaît dans ce domaine :** Le contact avec le milieu naturel et l'excitation de la découverte de résultats avec des informations nouvelles; résultats que nous ne pouvons atteindre sans une démarche scientifique.

### Nathalie Blanc (UM3) Psychologue



Maître de conférences à l'Université Montpellier 3 et membre du laboratoire de Psychologie. Elle étudie les processus et mécanismes cognitifs que l'individu utilise dans son quotidien pour comprendre et mémoriser des informations auxquelles il est exposé dans son environnement.

**Ce qui vous plaît dans ce domaine :** Regarder l'individu penser, réfléchir, mémoriser à travers divers types de supports (articles de presse, romans, contes, films sous-titrés, publicités) pour mieux saisir la finesse de son fonctionnement cognitif.

### Pierre Chevallier (IRD) Hydrologue



Directeur de recherche à l'IRD (Institut de Recherche pour le Développement) et directeur de l'ILEE (Institut Languedocien de recherche sur l'Eau et l'Environnement). Ses principaux domaines de compétence sont les processus d'écoulement, la gestion des ressources en eau et le changement climatique.

**Ce qui vous plaît dans ce domaine :** J'avais envie d'un travail en rapport avec la nature, qui soit utile à la société et qui contribue au développement des pays du sud.





**Christian Mercat** (IMMM) Mathématicien



Membre de l'équipe GTA (Géométrie, Topologie et Algèbre) et associé à l'équipe Arith du LIRMM (Laboratoire d'Informatique, de Robotique et de Microélectronique de Montpellier). Président de l'AID (Association pour l'Innovation Didactique), il développe Geoplan/Geospace et a mis en place un projet européen, inter2geo. Son thème de recherche principal est la géométrie discrète, et spécialement la géométrie conforme.

**Ce qui vous plaît dans ce domaine :** Mettre en place dans l'esprit du grand public des icônes concernant des sujets de mathématiques avancées. Une image, au lieu d'une formule, peut donner un sens à ce que l'on regarde.

**Anne Coudrain** (IRD) Hydrologue



Directrice de recherche, elle est directrice adjointe de la zone France Sud de l'IRD. Son activité de recherche est autour du besoin de stratégie territoriale de l'exploitation des ressources en eau en régions semi-aride.

**Ce qui vous plaît dans ce domaine :** Il n'y a jamais quelque chose d'abouti, la recherche nous permet d'aller toujours plus loin. Nous devons gérer ensemble notre Terre, qui est limitée en espace et constitue un jardin planétaire.

**Guy Lenaers** (INSERM) Neurobiologiste



Responsable d'équipe à l'INM (Institut des Neurosciences de Montpellier) sur les Neuropathies Optiques Héréditaires, il étudie la sensibilisation aux déficits visuels, de la malvoyance à la cécité des patients atteints de maladies héréditaires de la vision.

**Ce qui vous plaît dans ce domaine :** L'aventure, l'inconnu, l'émerveillement devant la beauté des systèmes biologiques, le défi pour en soigner leurs « fragilités » d'origine génétique.



**Roger Malina** Astronome et rédacteur



Membre du groupe de Cosmologie Observationnelle du Laboratoire d'Astrophysique de Marseille et directeur de l'Observatoire Astronomique de Marseille Provence. Sa spécialité scientifique est sur l'instrumentation spatiale. Il a dirigé le satellite EUVE de la NASA. Il dirige les publications Leonardo à MIT Press et codirige le pôle Arts-Sciences de l'Institut Méditerranéen de Recherches Avancées à Marseille.

**Ce qui vous plaît dans ce domaine :** Construire un nouveau type de télescope, le mettre en opération la première fois. Toute image est une découverte qui conduit à ne rien voir ou à voir des choses nouvelles jamais vues.

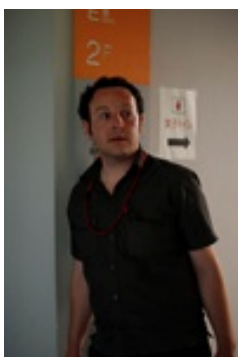
**Isabelle Chaudieu** (INSERM) Psychiatre Biologique



Chargée de Recherche à l'Inserm (Institut national de la santé et de la recherche médicale) à l'Hôpital la Colombière. Son thème de recherche est l'implication des systèmes de régulation du stress dans l'Etat de Stress Post-Traumatique.

**Ce qui vous plaît dans ce domaine :** Imaginer et construire de nouveaux projets, la diversité des tâches à accomplir, l'intérêt et la curiosité intellectuels, l'interaction avec d'autres travailleurs de la recherche ou de la santé (seniors ou étudiants), en plus du travail en équipe.

**Benoit Charlot** (IES-UM2) Ingénieur



Membre de l'IES (Institut d'Electronique du Sud) à l'Université Montpellier 2, son domaine de recherche englobe la microélectronique et les microsystèmes.

**Ce qui vous plaît dans ce domaine :** La fabrication des petits objets, des objets de taille microscopique...





## Charles Doumenge (Cirad) Géographe



Enseignant chercheur au Cirad (La recherche agronomique pour le développement), il travaille plus particulièrement sur les écosystèmes forestiers du bassin du Congo, qui sont parmi les plus riches de la planète. Il est également membre du conseil scientifique du programme Sud Expert Plantes.

**Ce qui vous plaît dans ce domaine :** la découverte de nouveaux lieux, de nouvelles sociétés, le voyage, mais aussi la connaissance de la vie en général, et des forêts tropicales en particulier. Mieux connaître la vie, sa diversité, son fonctionnement et ses mystères m'amène aussi à questionner la place de l'Homme dans la vie en général.

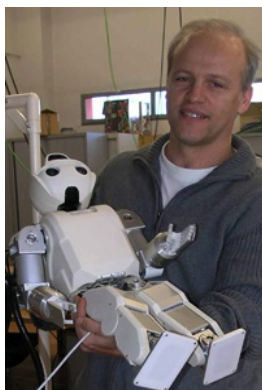
## Sylvain Caillol (ChemSud) Chimiste



Responsable de la Chaire Européenne ChemSuD – Chimie Nouvelle pour un Développement Durable - à l'Ecole Nationale Supérieure de Chimie de Montpellier et Chef de Projet Ecoconception à la Fédération Française des Sciences pour la Chimie. Son domaine de recherche est la « chimie verte » : une chimie qui respecte l'homme et l'environnement.

**Ce qui vous plaît dans ce domaine :** Je ne cesse d'apprendre beaucoup de mes rencontres et de mes recherches. Les recherches que nous menons, sont autant de défis et d'enjeux pour l'avenir et sont réalisées avec des industriels qui souhaitent aussi s'impliquer dans le développement durable.

## Phillippe Fraise (LIRMM) Roboticien



Professeur à l'Université Montpellier 2 et responsable du département de robotique au LIRMM. Son domaine de recherche est la robotique humanoïde et la modélisation du mouvement humain.

**Ce qui vous plaît dans ce domaine :** Son application à la santé, c'est à dire, le fait d'aider les personnes en situation d'handicap.





**Denis Puy** (GRAAL) Astrophysicien



Professeur titulaire à l'Université Montpellier 2, il enseigne la physique et l'astrophysique fondamentale ainsi que la cosmologie. Il appartient au GRAAL (Groupe de Recherches en Astronomie et Astrophysique du Languedoc). Ses activités de recherche en cosmologie sont dédiées à l'étude de la formation des premières structures de l'Univers et notamment la formation des premières étoiles et la synthèse des premiers éléments de l'Univers (atomes et molécules).

**Denis Boulanger** (IRD) Vétérinaire épidémiologiste

Membre de l'équipe Stratégies de contrôle durable des maladies infectieuses, il prépare un nouveau projet consacré à l'étude des relations susceptibles d'exister entre certains parasites et le virus du sida.

**Ce qui vous plaît dans ce domaine :** Scientifiquement, le monde méconnu de la parasitologie est souvent fascinant, notamment l'étude des mécanismes que les parasites ont développés pour se maintenir dans des environnements hostiles.

Sur un plan plus personnel, intervenir dans les pays à faible revenu pour y améliorer l'état sanitaire des populations a fait partie de mes choix de vie.

**Elisabeth Rolland-Thiers** (UM3) Psychologue cognitive

Doctorante au Laboratoire de psychologie « Développement, Cognition et Acquisition », D.C.A, sa recherche porte sur les effets de contexte dans et sur l'apprentissage implicite.

**Ce qui vous plaît dans ce domaine :** La diversité des interlocuteurs, des compétences, des concepts ; le côté complet de l'équilibre nécessaire entre rigueur méthodologique et ingéniosité pratique.

**Denis Brouillet** (UM3) Psychologue cognitif

Enseignant-chercheur, professeur de Psychologie Cognitive Expérimentale, directeur de l'Equipe de recherche « Adaptation à la complexité » du Laboratoire de Psychologie de l'Université Paul Valéry et rédacteur en Chef de la revue indexée Psychologie Française. Il étudie des processus mnésiques pour comprendre la fabrication des faux souvenirs et en quoi l'oubli n'est pas forcément un signe de dysfonctionnement mais le résultat de l'interaction de la personne avec son environnement.



## Les artistes

### Compagnie Bruitquicourt



Née en mars 2003 à l'initiative de Luc Miglietta, la Cie *Bruitquicourt* s'est donné comme objectif de créer un spectacle vivant singulier. Au fil du temps, elle s'est définie comme un mouvement artistique alternatif défendant des spectacles atypiques et puisant ses idées dans l'écriture burlesque et absurde voire clownesque. Le désir de jeu et d'expérience théâtrale pousse les comédiens loin des contraintes techniques et artistiques conventionnelles et leur donne la liberté de créer en privilégiant l'idée que le spectaculaire est dans l'émotion humaine.

### François Cervantes Auteur, metteur en scène, formateur



Après une formation d'ingénieur, François Cervantes étudie le théâtre à l'Espace Acteur de Paris puis à Montréal avec Eugène Lion.

Il écrit pour le théâtre depuis 1981. Il crée la compagnie *L'Entreprise* en 1986, et en assure la direction artistique.

En 1993, la rencontre de François Cervantes avec Didier Mouturat, facteur de masques, alors directeur du Centre Culturel La Barbacane, marquera le début de nombreuses années de recherches et de créations autour du masque.

Au cours de ces vingt années, au sein de la compagnie *L'Entreprise*, la collaboration avec Catherine Germain, comédienne dont le travail s'est axé autour de l'écriture de François Cervantes, a donné lieu à une recherche approfondie sur le travail de l'acteur, notamment dans le domaine du clown et du masque. Les tournées internationales des spectacles ont permis des échanges avec des artistes s'interrogeant sur le rapport entre tradition et création.

**Frédéric Ferrer** Auteur, metteur en scène, comédien



Né en 1967, Frédéric Ferrer suit une formation d'acteur à Paris et mène en parallèle des études en sciences humaines.

Agrégé de géographie en 1991, il se tourne vers le théâtre et signe sa première mise en scène en 1994 avec "Liberté à Brême" de Rainer Werner Fassbinder.

Il fonde la compagnie *Vertical Détour* en 2001, crée La parole errante d'Armand Gatti, dont il a réalisé l'adaptation pour la scène, et se consacre peu à peu à l'écriture dramatique. Tout en poursuivant sa carrière d'acteur au théâtre et parfois au cinéma, il est depuis 2005 en résidence avec sa compagnie à l'hôpital psychiatrique de Ville-Evrard (93). Il développe et dirige aux Anciennes Cuisines, un bâtiment désaffecté de l'hôpital, un projet de fabrique pluridisciplinaire, permettant d'accueillir artistes et publics et de mettre en oeuvre des actions de sensibilisation. Il y crée des spectacles à partir de ses textes : "Mauvais Temps" en 2005, "Pour Wagner" en 2007, "Kyoto Forever" en 2008. Il prépare actuellement un nouveau projet de création, "Changez d'ère !", dans le cadre des "Chroniques du réchauffement", un cycle initié en 2005 sur le changement climatique.

**Aurélié Namur** Auteur, comédienne



Après des études de Lettres Modernes (Hypokhâgne, Khâgne, Licence à la Sorbonne), elle entre au Conservatoire National Supérieur d'Art Dramatique de Paris (CNSAD), promotion 2004, où elle travaille notamment avec Muriel Mayette, Philippe Adrien, Mario Gonzales, Jean-Marie Patte, Alain Gautré et Gérard Desarthe.

Au théâtre, elle joue régulièrement sous la direction de Christian Benedetti, de Leyla Rabih et de Guillaume Vincent.

Au cinéma, elle travaille avec Jean-Paul Civeyrac, Christian Vincent dans "Les enfants" (2004), Philippe Garel dans "Les amants réguliers" (2004) et "La frontière de l'aube" (2007) Benoît Cohen dans "Fragrant délit" grâce auquel elle est nommée « Talents Cannes Adami 2005 ».

**Charlie Windelschmidt** Metteur en scène et vidéaste



Formé au Cours Florent puis à l'ENSATT de la rue Blanche (École Nationale Supérieure d'Arts et Techniques du Théâtre), Charlie Windelschmidt est directeur artistique de la Compagnie *Dérézo* depuis sa création en 1996.

Ses spectacles protéiformes développent un langage plastique fort qui pose la question du texte et des outils technologiques contemporains sur la scène, de leur emprise sur le comportement des acteurs et des spectateurs.

Depuis 1997, il signe une vingtaine de mises en scène, joue dans de nombreuses pièces de théâtre (sous la direction de Elisabeth Chailloux, Annie Lucas, Aurélien Recoing, Adel Hakim...) et dirige de nombreux stages. De 2000 à 2002, il est artiste associé à La Filature, scène nationale de Mulhouse.

**Pierre Hoden** Comédien et metteur en scène



Diplômé en 1981 du Conservatoire National Supérieur de Musique de Paris (classe de danse classique) et de l'ENSATT (Rue Blanche) à Paris en 1984, il a travaillé au théâtre sous la direction de Jean-Louis Barrault, Bob Wilson, Viviane Théophilidès...

Il crée la compagnie *Les Affranchis* en 1994.

Il a été assistant à la mise en scène d'Alain Ollivier au Studio-théâtre de Vitry et au Festival d'Avignon.

Metteur en scène, il a créé de nombreux spectacles dont "Il dit qu'il est Nijinsky" au Théâtre Renaud-Barrault, L'Histoire de "Celui qui dit oui, Celui qui dit non" (Brecht/Weill) au Quartz de Brest... Au Théâtre Gérard Philipe, Centre Dramatique National de Saint-Denis, il met en scène "L'Importance d'être d'accord" (Brecht/Bardy), "Le Vol au-dessus de l'Océan", "Le Procès de Lucullus" (Brecht/Bardy) et "33 Évanouissements" (Tchékhov/Meyerhold).

À la télévision il a tourné sous la direction de Jean-Dominique de La Rochefoucauld, Gérard Vergez, Pascal Goethals...

## Les organisateurs

Une collaboration entre **ConnaiSciences** et le **domaine d'O** sur la saison 2010-2011 est mise en place, dans une dynamique de croisement des arts de la scène et des sciences.



ConnaiSciences, **Centre Itinérant-Réseau de Cultures Scientifiques en Languedoc-Roussillon**, mène un travail de coordination, impulsion et cohésion auprès des acteurs de la culture scientifique ; il travaille à la diffusion des sciences sur l'ensemble du territoire de la région Languedoc-Roussillon.

Tout en conduisant ses propres actions, tendant à coordonner et mettre en relation associations, collectivités, organismes de recherches, grand public, établissements culturels et espaces éducatifs, ConnaiSciences favorise les initiatives existantes et permet d'élargir le retentissement des actions des adhérents ; ainsi, les sciences s'ancrent dans des pratiques de sensibilisation et trouvent leur place dans la société.

*La Nuit des Chercheurs* est organisée au Muséum d'Histoire Naturelle Nîmes et coordonnée au Théâtre Clermont L'Hérault et au CEA de Marcoule par ConnaiSciences.

domaine d'O

domaine départemental d'art et de culture



Le domaine d'O est un **domaine départemental d'art et de culture** en plein cœur de Montpellier. Son projet s'articule sur trois axes forts : organiser la rencontre entre les arts et les sciences autour de la question du réchauffement climatique, aller à la rencontre de nouveaux publics et valoriser le parc et le domaine dans son ensemble de manière cohérente et éco-responsable. Ce triple objectif se fonde sur une relation directe entre les artistes de toutes disciplines et les publics dans leur diversité.

Le programme artistique, culturel et scientifique est conçu pour favoriser la rencontre entre artistes et publics, entre compagnies héraultaises et compagnies européennes, entre arts et sciences, entre culture et éco-citoyenneté.

Pluridisciplinaire, la programmation est par ailleurs largement ouverte à des artistes de tous horizons : cirque, théâtre, arts plastiques, conte, chanson. Les rendez-vous proposés aux publics sont l'occasion de questionner et donc de mieux comprendre, le rôle de l'artiste dans sa dimension créative, sociale, citoyenne mais aussi économique.